



# BRANSCHRAPPOR 2022 - Skogsbruk

## Sammanfattning

Gröna arbetsgivare har 1 300 medlemsföretag med 7 000 anställda inom sektionen för skogliga företag. Företagen är uppdelade på entreprenörer, skogsbolag, skogsägareföreningar, skogssällskap, allmänningsskogar och större privata skogsägare. Antalet företag ökar, framförallt inom skogsvård.

De absolut viktigaste frågorna för Gröna arbetsgivares skogliga medlemsföretagen närmaste två åren är lönsamheten och tillgången på yrkesarbetare, precis som det var 2019 när den förra rapporten publicerades.

När denna rapport skrevs finns inte siffror för de kraftiga kostnadsökningarna som drabbade branschen under 2022 med. Istället noteras ett ökat antalet företag i samtliga företagsgrupper och betalningsförmågan för samtliga företagsgrupper inom skogsbruket såg relativt god ut.

Åtta av tio tycker att det är svårt eller mycket svårt att rekrytera. Brist på yrkeserfarenhet och brist på rätt attityd är de största utmaningarna vid rekrytering. Detta samtidigt som bristen på kompetens är stor, framförallt inom arbeten som kräver gymnasial utbildning. De stora pensionsavgångarna tillsammans med branschens ambition att utvecklas gör att kompetensförsörjning kommer vara en av de största utmaningarna de kommande 10 åren. Om man utgår från att en skogsarbetare är verksam mellan 15 och 20 år i branschen, kan arbetskraftsbehovet för hela riket beräknas till 600–800 årsarbetare. Positivt är att både antalet elever och andelen tjejer till yrkesutbildningarna ökar.

## Innehåll

Sammanfattning .....	2
Inledning .....	4
Omvärld .....	5
Kriget i Ukraina .....	5
Framtidsspaning .....	6
Företagen och sysselsättningen inom skogsbruket .....	7
Löner inom skogsbruket .....	9
Medlemsföretagens viktigaste frågor framåt .....	11
Lönsamhet inom skogsbruket .....	11
Kompetensförsörjningen för branschen .....	13
Analys av årligt arbetskraftsbehov .....	18
Utländsk arbetskraft inom skogsbruket .....	19
Källförteckning .....	20
Litteratur .....	20
Statistik .....	21

## Inledning

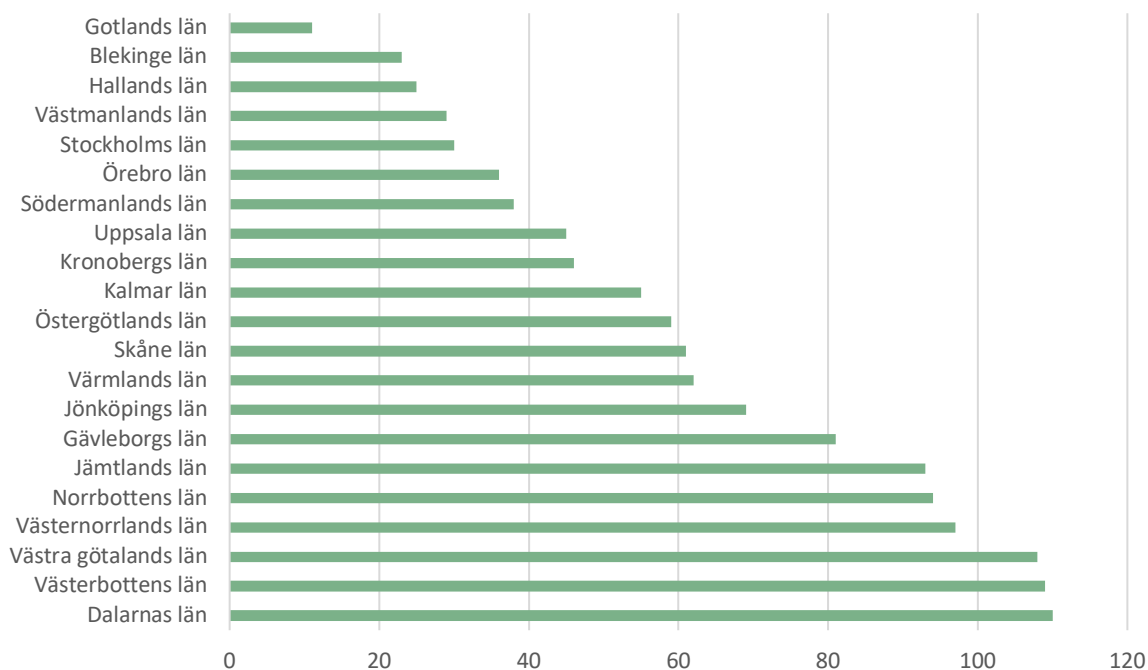
Gröna arbetsgivares skogliga företag är grunden för hela skogsnäringen. Jämfört med andra näringar ger skogsnäringen ett relativt stort bidrag till Sveriges handelsbalans. Anledningen är att skogsråvaran till största del är inhemsk och importen av skogsindustriprodukter är liten.

Branschrapporten för 2022 presenterar uppdaterad statistik samt nyckeltal för medlemsföretagen och för branschen som helhet. I rapporten presenteras också resultaten från en färsk företagsenkät. Gröna arbetsgivare arbetar målmedvetet för att medlemsföretagen ska få bästa möjliga förutsättningar att driva företag. Vi verkar också för branschens långsiktiga utveckling och företräder medlemmarna i kontakten med myndigheter och beslutsfattare.

Gröna arbetsgivare företräder cirka 4 000 medlemsföretag varav 1 300 är skogliga företag med 7 000 anställda inom skogsbruket: entreprenörer, skogsbolag, skogsägareföreningar, skogssällskap, allmänningsskogar, större privata skogsägare samt en virkesmätningsförening.

Antalet medlemmar i skogssektionen har ökat något efter en tidigare minskning. Det finns ett antal stora företag, men majoriteten är små, med från noll upp till nio anställda.<sup>1</sup>

### *Medlemsföretagen inom skogssektionen Gröna arbetsgivare*



<sup>1</sup> Tellus, Svenskt Näringsliv, 2022

## Omvärld

2022 inleddes med en förväntan om återgång till ett normalläge efter Coronapandemin. Efter flera generösa ekonomiska stimulanser hade Sverige, som många andra västländer, en god ekonomi men med en något förhöjd inflation. Riksbanken bedömde att inflationen snart skulle stabilisera sig på en normal nivå. I USA, som konjunkturmässigt alltid ligger något före Sverige, drogs slutsatsen att de ekonomiska stimulanserna varit för omfattande. Det innebar att USA:s långa räntor steg redan i januari.

Den ekonomiska återhämtningen efter pandemin har gynnat skogsindustrin, framför allt drivet av högre priser och en svag svensk krona. Efter Rysslands invasion av Ukraina har de nordiska skogsbolagen avvecklat sina verksamheter i och sin handel med Belarus och Ryssland. Framåt förväntas de indirekta effekterna i form av energipriser, logistikkostnader, råvarupriser och på sikt avtagande global ekonomisk tillväxt innebära betydligt mer negativa konsekvenser. Fram till och med det tredje kvartalet 2022 har de nordiska skogsbolagen rapporterat en relativt stark försäljningsutveckling och en god marginalutveckling, men energikrisen under sommaren och hösten har på kort tid drastiskt höjt kostnaderna för skogsindustrin i hela Europa. Det råder nu en strukturell brist på energi som en effekt av nedlagd kärnkraft, höjda skatter på fossila bränslen och lägre gasleveranser från Ryssland. Sannolikt är detta inte tillfälligt och kommer att leda till omvälvande förändringar i exempelvis europeisk papperssektor.

Vikande orderingång och stigande lager framför allt inom sågade trävaror, men även inom papper och förpackningar, indikerar att en svalare skogskonjunktur är att vänta under senare delen av 2022 och början av 2023. Efterfrågan på hållbara, cirkulära material och energikällor tillverkade av inhemska råvaror kommer att öka i samband med omställningen mot ett fossilfritt samhälle. Att balansera ett ökat behov av material och energi från skogen mot ett uthålligt skogsuttag som beaktar biologisk mångfald förblir en utmaning. Samtidigt måste skogssektorn hantera de ökade riskerna som ett förändrat klimat medför. Detta öppnar för nya möjligheter för forskning, innovation, utveckling och investeringar.<sup>2</sup>

## Kriget i Ukraina

Många skogsvårdsföretag som utför plantering, ungsogsröjning och underröjning använder ukrainsk personal. På grund av kriget fick inte ukrainska män mellan 18 och 60 år överhuvudtaget lämna sitt hemland under 2022 vilket skapade betydande problem för företagen.

Skogsentreprenörerna uppskattar att 1 000 personer från Ukraina var kontrakterade för jobb säsongen 2022. Det pågående kriget hindrade flertalet av dessa arbetslag att komma som planerat. Lösningarna för att mildra effekten av bristen på ukrainska plantörer var flera, till exempel kunde uteblivna ukrainare till viss del ersättas med andra nationaliteter.

Även om planteringarna blev gjorda fick skogsägaren, enligt tidningen "Papper och massa", betala ett högre pris. Dels på grund av prishöjningarna på till exempel diesel och bensin, dels på grund av att plantörerna varit oerfarna och inte lika effektiva. Ett annat sätt att klara planteringarna är att skjuta röjningen på framtiden.<sup>3,4</sup>

---

<sup>2</sup> Skogsbarometern, 2022

<sup>3</sup> Papper och massa, 2022

<sup>4</sup> ATL, 2022

## Framtidspaning

På kort sikt, under 2023, ses en rejäl global avmattning och minskade investeringar. En hög inflation, främst driven av stigande energipriser men också stigande råvarupriser, har gjort att många centralbanker har höjt räntor snabbt och kraftigt. De stigande priserna och räntorna har ökat hushållens och företagens kostnader kraftigt. Samtidigt har den omlagda penningpolitiken gjort att tillgångspriser backat. Utvecklingen har medfört att stämningläget hos framförallt hushåll, men även företag, kraftigt har försvagats. Detta talar sammantaget för en rejäl dämpning i hushållens konsumtion och en minskning av företagens investeringar framåt. För skogsbruket är det framförallt ökade kostnader i branschen kopplat till avverkning och transport som påverkar.<sup>5</sup>

På längre sikt ser vi att efterfrågan av skogsprodukter ökar. I takt med ekonomisk utveckling och demografiska förändringar har den globala efterfrågan på skogsprodukter ökat, vilket inneburit att behovet av virkesråvara ökat. Fram till år 2050 väntas världsekonomin mer än dubblas, och tillväxttakten kommer vara högst i tillväxt- och utvecklingsländer. En växande cirkulär bioekonomi innebär en ökad efterfrågan på skogsråvara för nya innovativa produkter baserade på skogsråvara, som ersätter produkter som idag baseras på fossil råvara. Men frågor som att bevara biologisk mångfald och minska klimatpåverkande utsläpp samt att genomföra anpassningar till förändrat klimat kommer enligt Skogsstyrelsen bli allt viktigare. Det finns flera politikområden som på sikt kan påverka skogsbruket och som riskerar att begränsa utbudet, såsom artskyddsförordning, äganderätt och EU:s nya taxonomi.<sup>6</sup>

---

<sup>5</sup> Skogsindustrierna, 2022c

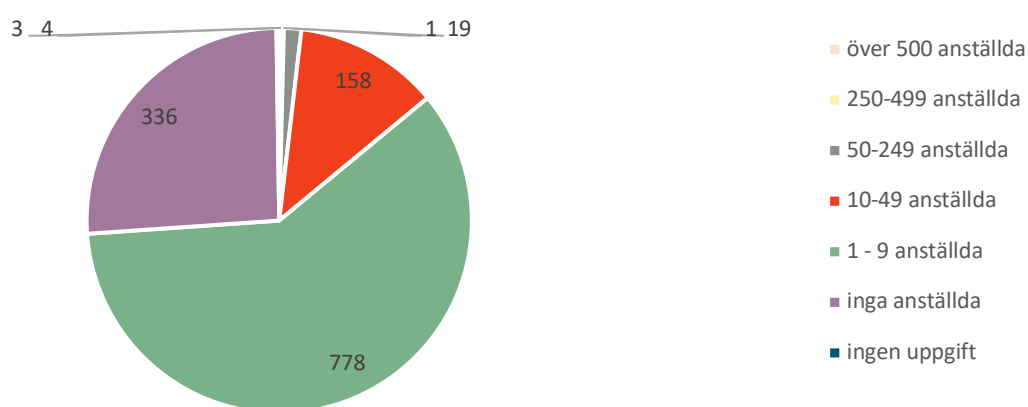
<sup>6</sup> Skogsstyrelsen, 2021

## Företagen och sysselsättningen inom skogsbruket

Drivnings- och skogsvårdsarbetet är till största delen outsourcade från stora skogsägare, skogsföretag och skogsägareföreningar till entreprenadföretag där entreprenören själv ofta är operativ, till exempel som maskinförare.

Enligt Skogforsk har antalet företag ökat i samtliga företagsgrupper. Störst var ökningen i gruppen skogsvårdsföretag där antalet ökade med 12,4 procent (92 st). I övriga grupper var ökningen 2–6 procent. Företagsgruppen skogsvårdsföretag domineras till antalet av mycket små företag. Under perioden 2019–2021 ökade antalet drivningsföretag med 6 procent och år 2021 fanns det 1 307 st. Mellan 2017 och 2019 var ökningen i denna grupp närmare 7 procent.

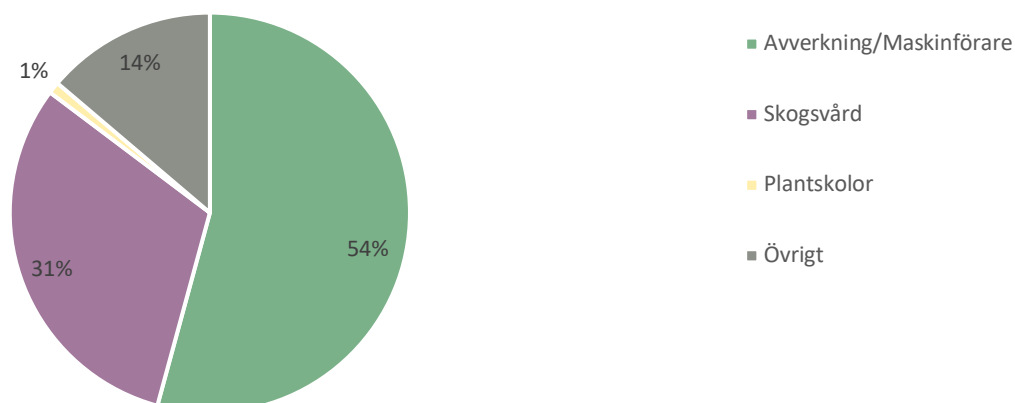
### Storleksfördelning - antal företag inom Gröna arbetsgivare – skogssektionen



Källa: Tellus, Svenskt Näringsliv (2022)

Gröna arbetsgivares medlemsföretag och de gröna näringarna som helhet utgörs till största delen av små företag. Även bland de skogsförvaltande företagen är majoriteten små, men det finns ett mindre antal riktigt stora företag.

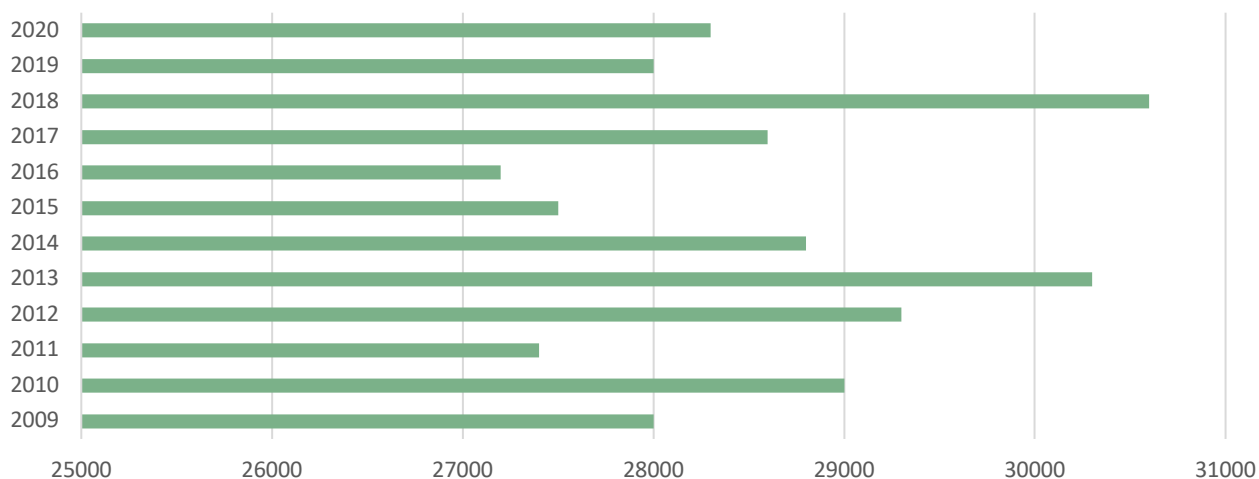
### Fördelning Gröna arbetsgivares medlemsföretag - Skogssektionen



Källa: Medlemsenkät Gröna arbetsgivare, 2022

Enligt medlemsenkäten för företagen inom skogsbruket är merparten av medlemsföretagen verksamma inom skogsavverkning. Skogsvård står för 31 procent av medlemmarna. 19 procent av de anställda i företagen är enligt enkätsvaren kvinnor.

#### Antal anställda inom skogsbruket 2009–2020<sup>7</sup>



Källa: SCB (2020)

Antalet anställda i alla företag inom skogsbruket, inte bara inom Gröna arbetsgivare, har sedan 2009 legat en bit under eller över 30 000, enligt SCB.<sup>8</sup>

<sup>7</sup> Antal anställda avser medelantalet anställda som redovisas i företagens officiella årsredovisningar. Med detta avses antalet anställda omräknat till heltidspersoner på årsbasis.

<sup>8</sup> SCB, 2023



## Löner inom skogsbruket

Lönerna nedan är enligt kollektivavtal om löner och allmänna anställningsvillkor mellan Gröna arbetsgivare och GS-facket för tiden 1 november 2020–31 mars 2023.

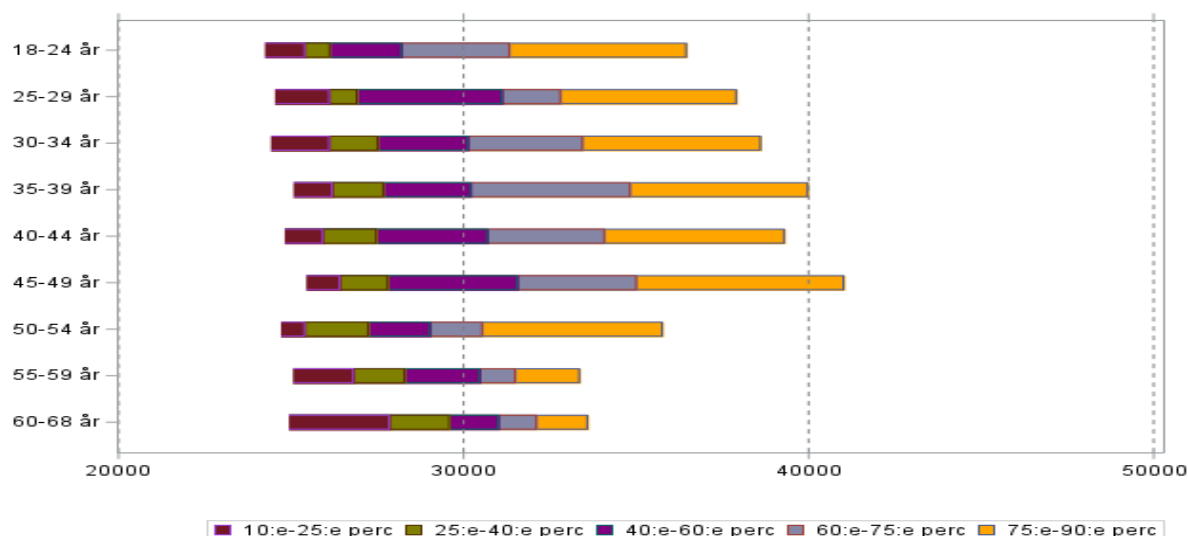
### Löner för skogsbruk enligt kollektivavtal mellan Gröna arbetsgivare och GS-facket

	Mindre än 1 år/säsong	Minst 4 år/säsonger
Motormanuell röjning (röjsåg)	22 117	24 358
Motormanuell huggning (motorsåg)	22 979	25 214
Plantering	21 265	23 498
Skotarförare alternativt maskinarbete övrigt	23 602	26 392
Både skotar- och skördarförare alternativt skogsvårdsmaskin	25 172	27 962
Skördarförare samt förare av drivare, flisare samt skogsvårdsmaskin	24 543	27 333

Källa: Skogsavtalet, 2020

Lönespridning är ett mått på löneskillnaden mellan dem med de lägsta lönerna och dem med de högsta. Ett vedertaget mått för att mäta lönespridning är att beräkna kvoten mellan de högsta och de lägsta, vanligen mellan den 90:e och 10:e percentilen. Nedan följer lönespridningen inom tre kategorier inom skogsbruket: skogsarbetare inom röjning och motorsåg, plantörer samt skogsmaskinförare.<sup>9</sup>

### Skogsarbetare<sup>10</sup>



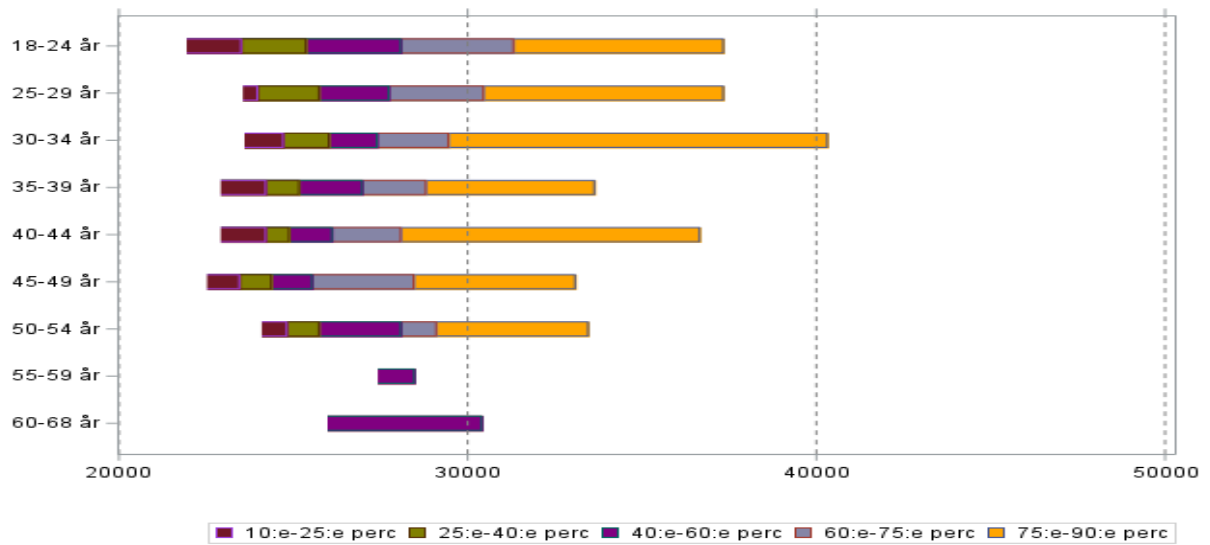
Källa: Svenskt näringsliv, 2023

Enligt statistiken för skogsarbetare ovan är det de i åldrarna 45–49 år som har de högsta lönerna. Vid säsongsarbete inom skogsvård/plantering (nästa sida) tillämpas ofta ackord. Då är arbetstagaren garanterad en genomsnittlig förtjänst under varje löneperiod motsvarande ingångslönen. Enligt statistiken från Svenskt Näringsliv fluktuerar lönerna från drygt 20 000 kronor till över 40 000 kronor i månaden för dem med högst lön i åldrarna 30–34 år.

<sup>9</sup> Svenskt Näringslivs statistik, 2023

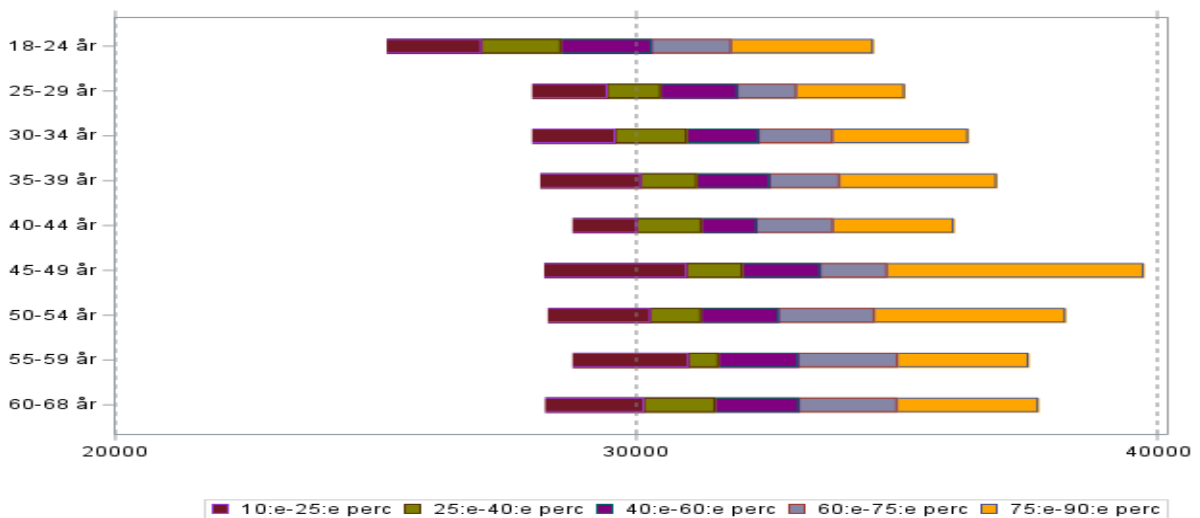
<sup>10</sup> NYK – Näringslivets yrkesklassifikation - 621000 - Skogsarbetare: Driver skogsbruk. Vårdar och averkar skog.

### Skogsvårdsarbete - Plantering<sup>11</sup>



Källa: Svenskt Näringsliv, 2023

### Skogsmaskinförare<sup>12</sup>



Källa: Svenskt Näringsliv, 2023

Jämfört med de andra befattningstyperna är lönenivån för maskinförare högre de äldre ålderskategorierna.

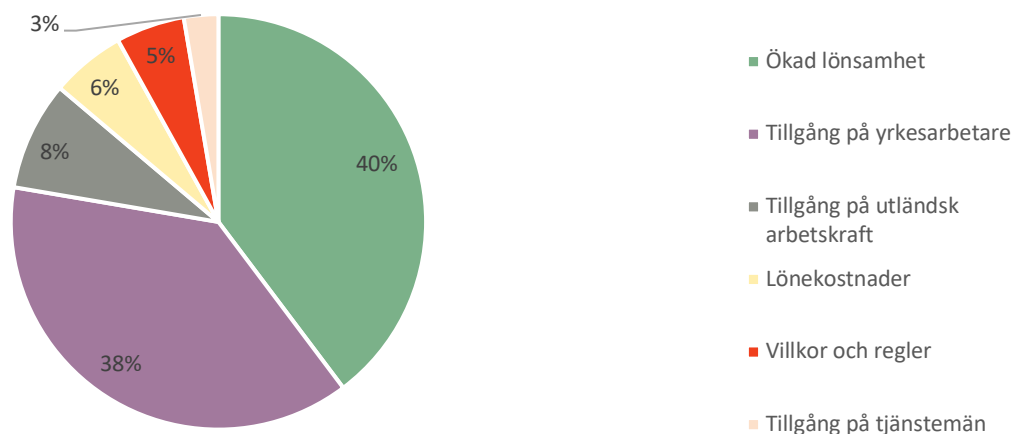
<sup>11</sup> NYK – Näringslivets yrkesklassifikation - 921050 - Skogsvårdsarbetare, plantering. Planterar skogsplantor (täckrot och barrot) med hjälp av handredskap.

<sup>12</sup> NYK – Näringslivets yrkesklassifikation - 834115 - Skogsmaskinförare. Kör skogsmaskiner i samband med gallring och slutavverkning av skog.

## Medlemsföretagens viktigaste frågor framåt

De absolut viktigaste frågorna för Gröna arbetsgivares skogliga medlemsföretagen närmaste två åren är **lönsamheten** och **tillgången på yrkesarbetare**, precis som det var 2019 när den förra rapporten publicerades. Lönekostnaderna anses inte som en av de viktigaste frågorna.

*De viktigaste frågorna de närmaste två åren*



Källa: Medlemsenkät Gröna arbetsgivare, 2022

## Lönsamhet inom skogsbruket

Huvuddelen av drivnings- och skogsvårdsarbetet i det svenska skogsbruket utförs i dag av entreprenadföretag. När denna rapport skrevs finns inte siffror för de kraftiga kostnadsökningarna som drabbade branschen under 2022. Skogforsk tre studier (2019, 2021 och 2023) kopplat till lönsamheten i entreprenadskogsbruket visar istället att betalningsförmågan i samtliga företagsgrupper till och med 2021 förbättrats, samtidigt som förändringen i nettoomsättning (medianvärdet) varit mycket liten i samtliga företagsgrupper.<sup>13, 14</sup>

De skogsförvaltande företagen är majoriteten små, men det finns en minoritet riktigt stora företag; 4 procent av företagen står för 96 procent av nettoomsättningen. Lönsamheten för företagen i skogsvårdsbranschen varierar kraftigt och har inte förbättrats märkbart sedan 2019. Företagens betalningsförmåga fortsätter dock att öka och andelen företag med negativt resultat fortsätter att minska. Den sammantagna bedömningen blir därmed att den ekonomiska statusen inte försämrats för skogsvårdsföretagen under de senaste två åren.<sup>15</sup>

För drivningsföretagen<sup>16</sup> är den sammantagna bedömningen att den ekonomiska statusen överlag blivit bättre då alla nyckeltal visar på en likvärdig eller bättre ekonomi. Bedömningen avser dock 2021, vilket innebär att de kraftiga kostnadsökningarna som drabbade branschen under 2022 inte är inräknade.

<sup>13</sup> Skogforsk, 2021

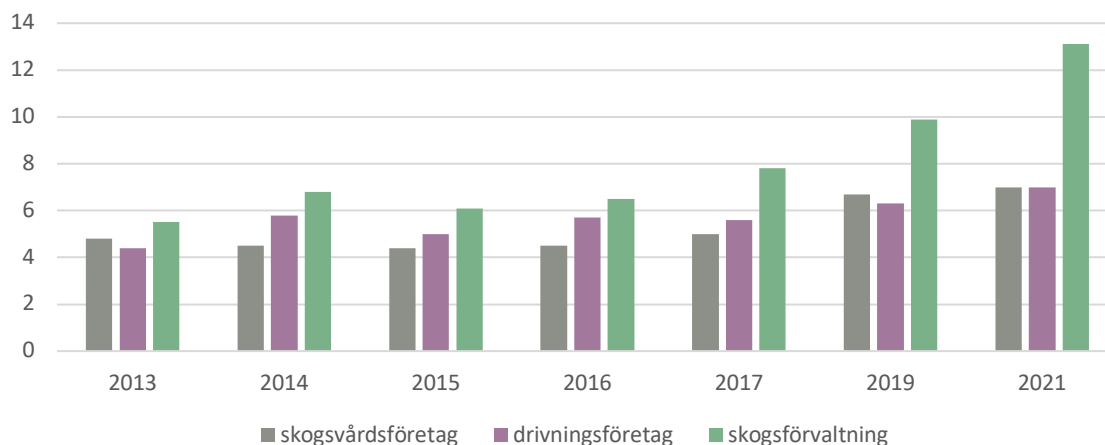
<sup>14</sup> Skogforsk, 2023

<sup>15</sup> Skogforsk, 2023

<sup>16</sup> Avverkning och utforsling av virke från skog till bilväg eller annan transportled

Även de skogsförvaltande företagen visar på en förbättrad ekonomi. Många av lönsamhetsmåttén påverkas dock en hel del av skillnaderna i nettoomsättning inom gruppen.

### Lönsamhet, företag inom skogsbruket 2013–2021. Vinstmarginal (median i %)<sup>17</sup>



Källa: Skogforsk, 2017, 2021 & 2023

Enligt Skogforsk är branschens lönsamhet till viss del tudelad. Många företag har problem med lönsamheten medan andra har ganska god lönsamhet. Noterbart är att vinstmarginalen enligt Skogforsk är lägst bland de allra minsta företagen och att företag som leds av yngre företagsledare i genomsnitt har högre vinstmarginal än företag som leds av äldre. Fler än var fjärde företagsledare i skogsentreprenadföretagen var när studien genomfördes 60 år eller äldre och av dessa är fler än hälften äldre än 65 år. Det innebär att under de närmaste åren kommer många företagsledare tillika ägare av företagen att lämna branschen. Studien visar också att företag i Norrland har lite högre vinstmarginal än företag i Svealand, som i sin tur har lite högre vinstmarginal än företag i Götaland.<sup>18</sup>

<sup>17</sup> Skogforsk har inte angett några värden för 2018.

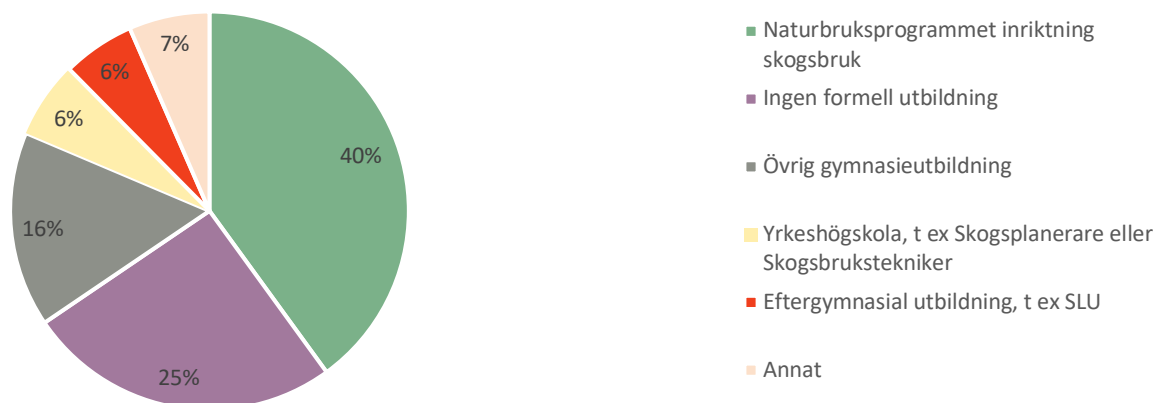
<sup>18</sup> Skogforsk, 2017

## Kompetensförsörjningen för branschen

En säkrad kompetensförsörjning är nödvändig för det gröna näringslivets tillväxt och konkurrenskraft, och bristen på yrkesutbildade är en av de största utmaningarna. Arbetsförmedlingen menar att det finns cirka 6 600 yrkesverksamma förare av jordbruks- och skogsmaskiner i Sverige, varav cirka 2 procent är kvinnor. Möjligheterna till arbete inom yrket ökar om en person har relevanta certifikat, behörigheter eller yrkesbevis.

Arbetsförmedlingen bedömer att det kommer att vara mycket liten konkurrens om jobben för förare av jordbruks- och skogsmaskiner under det närmaste året. Det innebär att personer som har den utbildning eller erfarenhet som krävs kommer att ha mycket goda möjligheter till arbete. Även på fem års sikt bedöms möjligheterna till arbete för förare av skogsmaskiner (och jordbruksmaskiner) vara mycket stora.<sup>19</sup>

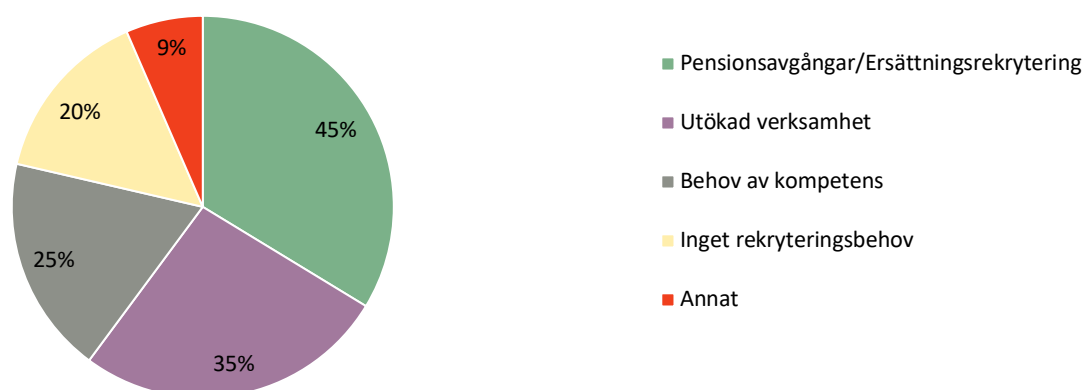
### Utbildningsbakgrund hos dem som medlemsföretagen rekryterat



Av medlemsenkäten framgår att 40 procent av dem som rekryterats till branschen har studerat på naturbruksprogrammet, inriktning skogsbruk. 25 procent har ingen formell utbildning. Det framkommer inte om de svarande är verksamma inom avverkning eller något av de andra områdena.

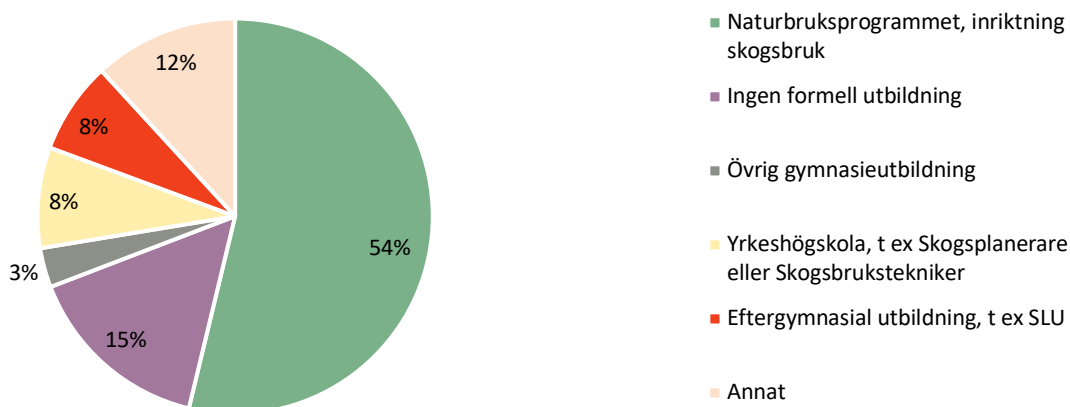
<sup>19</sup> Arbetsförmedlingen, 2022

### Orsak till rekryteringsbehov



En stor andel av skogsbrukets maskinförare kommer att uppnå pensionsålder under de närmsta åren. Även entreprenörerna har en hög medelålder. Nästan hälften av medlemsföretagen anger att de behöver rekrytera på grund av pensionsavgångar eller ersättningsrekrytering. Den utbildningsnivå som efterfrågas mest är naturbruksprogrammet med inriktning mot skogsbruk. Allt fler företag efterfrågar en utbildning inom yrkeshögskolan.

### Önskvärd utbildning hos personer som ska rekryteras in i skogsbruket

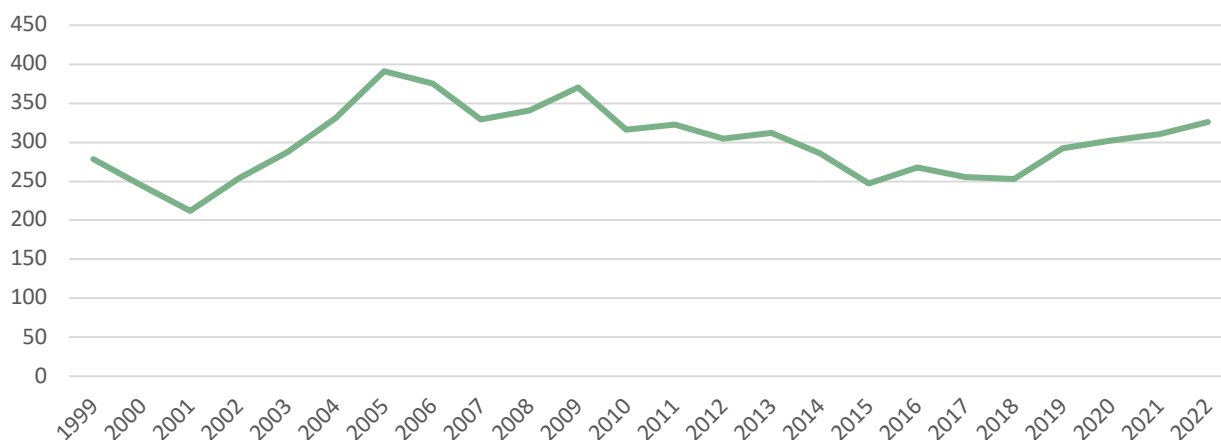


79 procent av de svarande i medlemsenkäten har svårt eller mycket svårt att rekrytera. Enligt svaren är brist på yrkeserfarenhet samt brist på rätt attityd de största problemen när företaget vill rekrytera. Det framkommer inte om de svarande är verksamma inom avverkning eller något av de andra områdena. Endast 7 procent uppger att deras geografiska läge är problemet vid en rekrytering.

Naturbruksskolornas förening har de senaste åren sett en ökning av antalet elever inom skogsbruk på naturbruksprogrammet. Majoriteten av dessa utbildar sig till skogsmaskinförare. Ungefär 15 procent av eleverna inom inriktningen skogsbruk är tjejer, och trenden är att andelen ökar.

Ökningen av antalet elever beror troligtvis delvis på breddad rekrytering och delvis på större ålderskullar.<sup>20</sup>

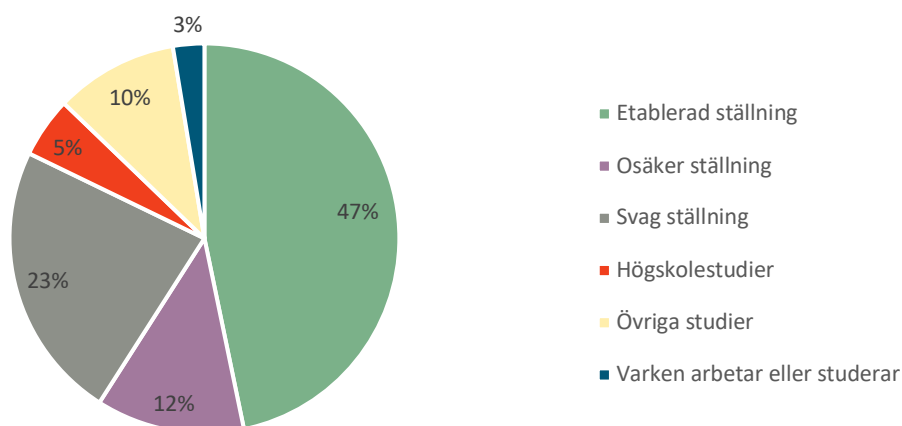
#### Antal elever på naturbruksprogrammet, inriktning skog/skogsbruk åk 2. 1999–2022<sup>21</sup>



Källa: Naturbruksskolornas förening, 2022

Skolverket har undersökt etableringen på arbetsmarknaden ett år efter gymnasiet<sup>22</sup>. Av elever som tog studenten 2019 var nästan hälften etablerade ett år efter studenten. Noteras bör att inriktningen skog även inkluderar naturturism och fiske, varför siffrorna inte blir helt tillförlitliga sett till skogsbruk. Det finns fog att tro att etableringsgraden är högre bland eleverna med inriktningen skogsbruk (skogsmaskiner), medan en jämförelsevis lägre andel av dem läser vidare på högskola.

#### Etablering på arbetsmarknaden eller fortsatta studier efter gymnasieskolan<sup>23</sup>



<sup>20</sup> Naturbruksskolornas förening, 2022

<sup>21</sup> Då naturturism mfl inriktningar tidigare varit inkluderade inom inriktningen skog har Naturbruksskolornas förening valt att använda åk 2 som jämförelse.

<sup>22</sup> Etableringsstatus ett år efter examen från yrkesprogram läsåret 2018/2019, per inriktning. Etableringsstatus år 2020.

<sup>23</sup> Skolverket, 2023

Antal studerande på yrkesvux 2021

	Avverkningsmaskiner	Mångbruk av skog	Skogsmaskiner – specialisering	Virkeslära	Virkestransport med skotare	Motor- och röjmotorsåg 1	Motor- och röjmotorsåg 2	Skogsskötsel 1	Skogs-skötsel 2	Skogsskötsel – specialisering
Boden	0	8	0	0	0					
Borås	0	..	0	4	..	5	0	5	0	..
Gislaved	7	0	7	0	0	5	0	7	6	0
Hudiksvall	..	0	..	0	..	..	0	..	0	0
Ljusdal	10	0	10	0	10	10	0	10	0	0
Lycksele	..	0	..	..	..	0	0	..	0	0
Robertsfors	..	0	0	0	..	0	0	..	0	0
Skara	0	14	0	36	23	38	0	38	0	32
Skellefteå	16	0	16	16	16	..	0	17	0	0
Sollefteå	8	0	8	0	8	0	0	..	0	0
Sundsvall	12	0	12	0	12					
Vännäs	20	0	0	21	20	21	0	20	0	0
Ånge	0	0	0	0	..					
Östersund	15	0	15	18	17	20	..	18	16	..
Linköping						16	0	16	0	0
Gotland						16	0	0	0	0
Kumla						31	27	0	0	0
<b>SUMMA</b>	<b>88</b>	<b>22</b>	<b>68</b>	<b>95</b>	<b>106</b>	<b>162</b>	<b>27</b>	<b>131</b>	<b>22</b>	<b>32</b>

Källa: Skolverket (2022)

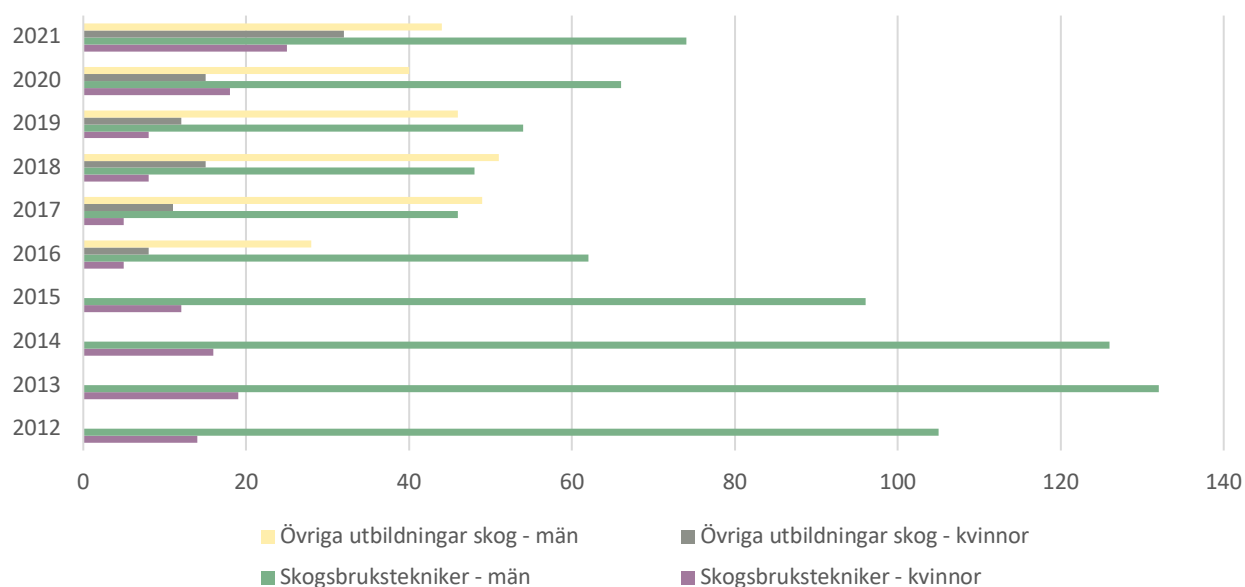
Ovan redovisas de elever som enligt statistik ifrån Skolverket läste yrkesvux inom skogsbruk.<sup>24</sup> Statistiken visar att majoriteten av eleverna har läst i norra Sverige. Noteras bör att skogsskötsel - specialisering lästes av avgångselever på endast fyra skolor i Sverige.<sup>25</sup>

<sup>24</sup> De fält som saknar siffror och är ersatta med punkter. Pga för få elever för att redovisa statistiskt.

<sup>25</sup> Skolverket, 2022



## Studering på yrkeshögskola 2012–2021<sup>26</sup>



Källa: SCB, 2022

Tanken med utbildningar inom yrkeshögskolan är att de ska vara eftergymnasiala. Utbildningen Skogsbrukstekniker ska utbilda personer som vill driva eget företag inom skogsvårds- eller avverkningsföretag.<sup>27</sup> I praktiken hamnar dock majoriteten av eleverna inom avverkning som läses på gymnasial nivå. Noterbart är att det är en högre andel kvinnor som läser inom yrkeshögskolan än vad det är på gymnasieskolan med inriktning skogsbruk. 2021 var 48 procent kvinnor. Bland skogsbrukstekniker var andelen kvinnor 34 procent.

<sup>26</sup> SCB, 2022

<sup>27</sup> Skogstekniska, 2022

### Analys av årligt arbetskraftsbehov

På grund av många åldersavgångar de kommande åren är det viktigt att veta det bedömda årliga behovet. Antalet elever som utbildas inom gymnasieskolan, yrkesvux och yrkeshögskolan har ökat de senaste åren. 2022 började över 400 elever på naturbruksprogrammet med inriktning mot skogsbruk.<sup>28</sup>

Trots ökningen av antalet elever på yrkeshögskolan och gymnasiet/yrkesvux uppskattas behovet av arbetskraft vara större nu än när det gamla underlaget togs fram 2019, eftersom färre elever examinerades mellan 2017 och 2021 samt att stora pensionsavgångar väntas.

#### *Bedömt årligt behov av sysselsatta i skogsbruket med en årsinkomst på minst 300 tkr*

Län/Landsdel	År 2018	År 2019	"15 år i branschen"	"20 år i branschen"
<b>Riket</b>	<b>11 522</b>	<b>12 172</b>	<b>811</b>	<b>609</b>
Stockholms län	332	372	25	19
Uppsala län	358	394	26	20
Södermanlands län	204	218	15	11
Östergötlands län	460	493	33	25
Jönköpings län	795	804	54	40
Kronobergs län	487	495	33	25
Kalmar län	668	698	47	35
Gotlands län	27	27	2	1
Blekinge län	169	181	12	9
Skåne län	426	448	30	22
Hallands län	361	362	24	18
Västra Götalands län	897	971	65	49
Värmlands län	788	827	55	41
Örebro län	424	458	31	23
Västmanlands län	196	204	14	10
Dalarnas län	1016	1059	71	53
Gävleborgs län	851	936	62	47
Västernorrlands län	916	965	64	48
Jämtlands län	673	711	47	36
Västerbottens län	777	804	54	40
Norrbottnens län	697	745	50	37

Källa: Isfeldt (2022)

Det bedömda årliga behovet av sysselsatta ovan är baserat på hur många som är anställda inom skogsbruket (kolumn 2 och 3) (samt ålder på dessa), arbetstimmar i branschen samt hur många som utbildats de senaste åren. Med hjälp av dessa parametrar har en uppskattning om framtida behov av maskinförare, både skördar- och skotarförare, tagits fram. Beroende på hur länge de stannar i branschen är behovet olika. Givet att en skogsarbetare arbetar mellan 15 och 20 år i branschen, kan arbetskraftsbehovet för hela riket beräknas till 600-800 nya arbetare, årligen.<sup>29</sup>

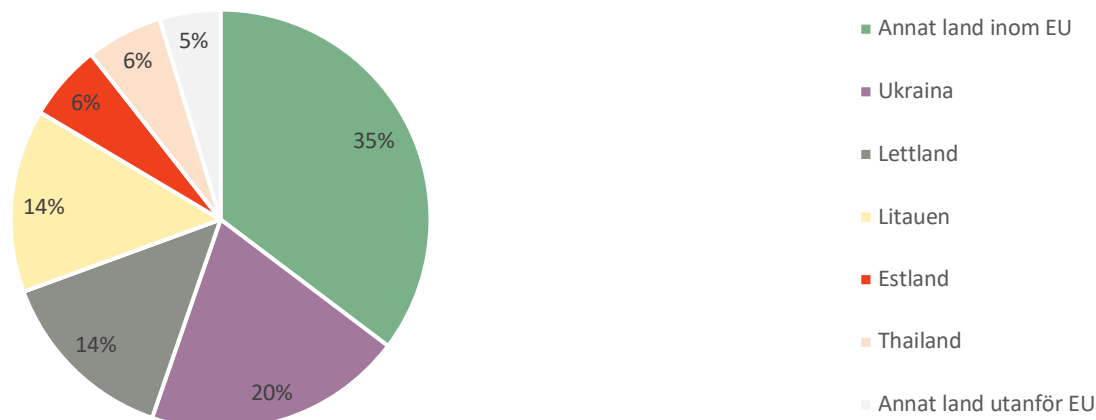
<sup>28</sup> Naturbruksskolornas förening, 2022

<sup>29</sup> Isfeldt, 2022

## Utländsk arbetskraft inom skogsbruket

Företagen i de gröna näringarna har säsongvis ett stort rekryteringsbehov som inte kan tillgodoses med inhemsk arbetskraft. Kompetensförsörjning är som tidigare nämnts en av branschens viktigaste frågor. Utländsk arbetskraft är därför ett viktigt komplement till den svenska för branschens överlevnad.

### Länder som den utländska arbetskraften kommer från



Den utländska arbetskraften kommer främst från EU och Ukraina. 50 procent av de medlemsföretag som använder sig av utländsk arbetskraft uppger att anledningen är att det är svårt att rekrytera inhemsk arbetskraft. Endast 8 procent av de svarande uppger att det är av kostnadsskäl.<sup>30</sup>

Under intervjuerna framkommer att merparten av företagen upplever det svårare att rekrytera personal jämfört med tidigare. Orsakerna som anges är svårighet att hitta rätt kompetens, ökad personalomsättning de senaste åren och vikande lönsamhet.<sup>31</sup>

Det regelverk som omgärdar anlitandet av utländsk arbetskraft är snårigt och i kontinuerlig förändring, dessutom skiljer sig reglerna åt beroende på just varifrån arbetskraften hämtas. Gröna arbetsgivare arbetar aktivt för att göra myndigheter och övriga intressenter medvetna om vikten av att företagen har möjlighet att anställa både EU-medborgare och arbetstagare från tredje land.

Gröna arbetsgivare har också gjort ett antal insatser under åren, framför allt under pandemin, för att stötta rekrytering av inhemsk arbetskraft. I samarbete med företag skapades bland annat en intensivutbildning riktad främst till nyanlända och unga med funktionsvariationer.<sup>32</sup>

<sup>30</sup> Gröna arbetsgivares medlemsenkät, 2022

<sup>31</sup> Skogforsk, 2020

<sup>32</sup> Beredskapslyftet, 2022

## Källförteckning

### Litteratur

Arbetsförmedlingen, (2022), <https://arbetsformedlingen.se/for-arbetsokande/yrken-och-framtid/hitta-yrkesprognoser/prognoser/prognos/152>

ATL, (2022), *Skogsvårdsföretag kan bli utan arbetskraft*  
<https://www.atl.nu/skogsvardsforetag-kan-bli-utan-arbetskraft>

Beredskapslyftet, (2020), <https://www.beredskapslyftet.se/>

Danske bank, (2022a) *Skog & ekonomi - nummer 2/maj 2022*.  
[https://danskebank.se/-/media/files/se/pdf/skog-och-lantbruk/skog-og-ekonomi\\_2\\_2022.pdf?rev=12de6cd1be3a42b3bd889fcd68a22013&hash=823DC3AB6022E5CB8799B2873AF61C27](https://danskebank.se/-/media/files/se/pdf/skog-och-lantbruk/skog-og-ekonomi_2_2022.pdf?rev=12de6cd1be3a42b3bd889fcd68a22013&hash=823DC3AB6022E5CB8799B2873AF61C27)

Danske bank, (2022b) *Skog & ekonomi - nummer 3/september 2022*.  
[https://danskebank.se/-/media/files/se/pdf/skog-och-lantbruk/skog-och-ekonomi\\_3\\_2022.pdf?rev=dc2bd4eaec5a4f8f947f724c360d200d&hash=7B02E549F8539A3ACD058AFC6C239457](https://danskebank.se/-/media/files/se/pdf/skog-och-lantbruk/skog-och-ekonomi_3_2022.pdf?rev=dc2bd4eaec5a4f8f947f724c360d200d&hash=7B02E549F8539A3ACD058AFC6C239457)

Gröna arbetsgivare (2023) <https://www.grona.org/om-oss/organisation/skogsbrukssektionen/2023-01-04>

Isfeldt, Kjell (2022), *Utförda årsverken och årligt behov av tillsvidareanställda i skogsbruket*, (intern rapport)

Handelsbanken, (2022), *Skog och lantbruk - september 2022*  
<https://newsletter.handelsbanken.se/article/424050407848455C4A78414A5B4571/31477639/7083507>

Naturbruksskolornas förening, (2022), *Elevstatistik-NBNP-1999-2022*,  
<https://www.naturbruk.se/for-nb-skolor/elevstatistik/>,

Papper och massa, (2022), *Kriget i Ukraina påverkar skogsplanteringen i norr*,  
<https://www.papperochmassa.se/20220422/4056/kriget-i-ukraina-paverkar-skogsplanteringen-i-norr>

Skogsavtalet Kollektivavtal skogsbruk - arbetare mellan Gröna arbetsgivare och GS, 1 november 2020–31 mars 2023. 1 november 2020–31 mars 2023, 2020

Skogsbarometern (2022) Ludvig & co, 2022

Skogforsk, (2017); B. Eriksson och M. Sääf; *Branschanalys – Ekonomiska prestationer i entreprenadskogsbruket -Från Skogforsk nr. 921–2017-*  
[https://www.skogforsk.se/cd\\_20190114162513/contentassets/76e2adba3b1546fbb13830ca706b837c/bransch-analys-ekonomiska-prestationer-i-entreprenadskogsbruket-arbetsrapport-921-2017.pdf](https://www.skogforsk.se/cd_20190114162513/contentassets/76e2adba3b1546fbb13830ca706b837c/bransch-analys-ekonomiska-prestationer-i-entreprenadskogsbruket-arbetsrapport-921-2017.pdf)

Skogforsk, (2020), *Skogsvårdsföretagens rekrytering, Förutsättningar, nuläge och konsekvenser, arbetsrapport 1039-2020*  
[https://www.skogforsk.se/cd\\_20200213104712/contentassets/5a02e26f45644279b7a4651f98c8cddf/arbetsrapport-1039-2020.pdf](https://www.skogforsk.se/cd_20200213104712/contentassets/5a02e26f45644279b7a4651f98c8cddf/arbetsrapport-1039-2020.pdf)

Skogforsk, (2021); B. Eriksson och L. Eliasson, *Ekonomiska prestationer i entreprenadskogsbruket 2019-ARBETSRAPPORT 1090–2021*  
[https://www.skogforsk.se/cd\\_20210628113109/contentassets/43016759f5d44f3da702e05210ebbeb3/arbetsrapport-1090-2021.pdf](https://www.skogforsk.se/cd_20210628113109/contentassets/43016759f5d44f3da702e05210ebbeb3/arbetsrapport-1090-2021.pdf)

Skogforsk, (2023); B. Eriksson och L. Eliasson, *Ekonomiska prestationer i entreprenadskogsbruket 2021 ARBETSRAPPORT 1147-2023*  
[https://www.skogforsk.se/cd\\_20230213171835/contentassets/f98bc731dff84fe88301f39fa68d1054/arbetsrapport-1147-2023-ekonomiska-prestationer-i-entreprenadskogsbruket-2021.pdf](https://www.skogforsk.se/cd_20230213171835/contentassets/f98bc731dff84fe88301f39fa68d1054/arbetsrapport-1147-2023-ekonomiska-prestationer-i-entreprenadskogsbruket-2021.pdf)

Skogsindustrierna, (2022a), *Skogsnäringens betydelse för välfärden 2022*,  
<https://www.skogsindustrierna.se/siteassets/dokument/rapporter/skogsnaeringens-betydelse-for-valfarden-2022.pdf>

Skogsindustrierna, (2022b), *Så går det för skogsindustrin-nr 1*,  
[https://www.skogsindustrierna.se/siteassets/dokument/sa-gar-det-for-skogsindustrin/2022/sa\\_gar\\_det\\_for\\_skogsindustrin\\_090322.pdf](https://www.skogsindustrierna.se/siteassets/dokument/sa-gar-det-for-skogsindustrin/2022/sa_gar_det_for_skogsindustrin_090322.pdf)

Skogsindustrierna, (2022c), *Så går det för skogsindustrin - nr 5*,  
[https://www.skogsindustrierna.se/siteassets/dokument/sa-gar-det-for-skogsindustrin/2022/sa-gar-det-for-skogsindustrin\\_221207.pdf](https://www.skogsindustrierna.se/siteassets/dokument/sa-gar-det-for-skogsindustrin/2022/sa-gar-det-for-skogsindustrin_221207.pdf)

Skogsstyrelsen, (2019), *Sysselsättning i skogsbruket*,  
<https://www.skogsstyrelsen.se/globalassets/statistik/statistiska-meddelanden/JO0501-sm-sysselsattning-i-skogsbruket-2019.pdf>

Skogsstyrelsen, (2021), *Skogliga konsekvensanalyser 2022 – bakgrund och motiv till val av scenarier, Rapport 2021/6*,  
<https://www.skogsstyrelsen.se/globalassets/om-oss/rapporter/rapporter-2021202020192018/rapport-2021-6-skogliga-konsekvensanalyser-2022--bakgrund-och-motiv-till-val-av-scenarier-.pdf>

Skogstekniska, (2022) <https://skogstekniska.se/skogsbrukstekniker>

## Statistik

Gröna arbetsgivares medlemsenkät, utförd september 2022,

SCB, Statistikdatabasen, tillgänglig under 2022

Skogsstyrelsen, Statistikdatabasen, tillgänglig under 2022

Skolverket: Statistik över genomförda kurser inom yrkesvux

Etablering på arbetsmarknaden-2020

Svenskt Näringsliv statistikdatabas, löner 2021